



ΙΔΡΥΜΑ ΟΙΚΟΝΟΜΙΚΩΝ & ΒΙΟΜΗΧΑΝΙΚΩΝ ΕΡΕΥΝΩΝ

ΑΠΟΤΕΛΕΣΜΑΤΑ ΕΡΕΥΝΩΝ ΟΙΚΟΝΟΜΙΚΗΣ ΣΥΓΚΥΡΙΑΣ

ΣΕΠΤΕΜΒΡΙΟΣ 2021

ΟΙΚΟΝΟΜΙΚΟ ΚΛΙΜΑ (ΕΛΛΑΔΑ – ΕΕ-27– ΕΥΡΩΖΩΝΗ)

ΒΙΟΜΗΧΑΝΙΑ –ΚΑΤΑΣΚΕΥΕΣ –ΛΙΑΝΙΚΟ ΕΜΠΟΡΙΟ – ΥΠΗΡΕΣΙΕΣ

ΚΑΤΑΝΑΛΩΤΙΚΗ ΕΜΠΙΣΤΟΣΥΝΗ (ΕΛΛΑΔΑ – ΕΕ-27 – ΕΥΡΩΖΩΝΗ)

4 Οκτωβρίου 2021

Το IOBE διεξάγει κάθε μήνα από το 1981 Έρευνες Οικονομικής Συγκυρίας στις επιχειρήσεις στους τέσσερις τομείς της οικονομίας και, από τον Μάιο του 2008, και στους καταναλωτές. Οι έρευνες αποτελούν μέρος του κοινού εναρμονισμένου προγράμματος που χρηματοδοτείται από την Ευρωπαϊκή Ένωση (DG ECFIN) και τα αποτελέσματά τους χρησιμοποιούνται για τον υπολογισμό του δείκτη οικονομικού κλίματος σε Ελλάδα και στις υπόλοιπες ευρωπαϊκές χώρες, ενώ δημοσιεύονται αναλυτικά στις εκδόσεις της Ευρωπαϊκής Επιτροπής. Οι αναλύσεις που δημοσιεύονται κάθε μήνα με τη μορφή αυτής της έκδοσης στηρίζονται στα πρωτογενή, αναλυτικά στοιχεία για πάνω από 1000 επιχειρήσεις και αντιπροσωπευτικό δείγμα 1500 καταναλωτών, όπως προκύπτουν από τις έρευνες που διεξάγει αποκλειστικά και μόνο το IOBE για την Ελλάδα για λογαριασμό της Ευρωπαϊκής Επιτροπής.

Επόμενο δελτίο: **01/11/2021**

Οι έρευνες Οικονομικής Συγκυρίας εκπονούνται στο πλαίσιο του Κοινού Εναρμονισμένου Προγράμματος της Ε.Ε. για τις Έρευνες Επιχειρήσεων και Καταναλωτών (Joint Harmonised EU Programme of Business and Consumer Surveys) με την στήριξη της Γενικής Διεύθυνσης Οικονομικών Υποθέσεων της ΕΕ (Directorate General for Economic and Financial Affairs | DG ECFIN)



ΕΕ – ΕΥΡΩΖΩΝΗ: Μικρή υποχώρηση του δείκτη οικονομικού κλίματος

Ο δείκτης οικονομικού κλίματος ανέκοψε την ανοδική του πορεία μετά από ένα εξάμηνο, τόσο στην Ευρωζώνη, όσο και στην ΕΕ, και διαμορφώθηκε στις 116,6 και στις 117,8 μονάδες αντίστοιχα, από 118,0 και 119,0 μονάδες αντίστοιχα. Η υποχώρηση του δείκτη οφείλεται στην επιδείνωση των προσδοκιών στη Βιομηχανία, τις Υπηρεσίες και το Λιανικό εμπόριο, καθώς στις Κατασκευές και στην καταναλωτική εμπιστοσύνη σημειώθηκε μικρή ενίσχυσή τους. Στην Βιομηχανία οι προσδοκίες υποχώρησαν μετά από μια σχετικά μεγάλη περίοδο ανόδου (-0,6 μονάδες), ενώ στις Υπηρεσίες παρά την υποχώρηση (-3,5) οι προσδοκίες διατηρήθηκαν σε ιστορικά υψηλό επίπεδο. Στο Λιανικό εμπόριο, μετά τη μικρή εξασθένηση του Ιουλίου, ο δείκτης υποχώρησε περαιτέρω (-3,2), ενώ στις Κατασκευές οι υψηλές προσδοκίες για την απασχόληση σε συνδυασμό με τις βελτιωμένες εκτιμήσεις για τα επίπεδα παραγγελιών και ζήτησης οδήγησαν σε περισσότερο αισιόδοξες προσδοκίες συνολικά (+3,0). Η καταναλωτική εμπιστοσύνη βελτιώθηκε οριακά (+0,4), με όλους τους παράγοντες πλην της πρόθεσης για μείζονες αγορές να κινούνται ήπια ανοδικά. Όσον αφορά στις έξι μεγαλύτερες οικονομίες, ο δείκτης ενισχύθηκε οριακά στην Ισπανία και την Γερμανία (+0,5), ενώ αντίθετα υποχώρησε ήπια στην Πολωνία (-1,1) και την Ολλανδία (-2,4). Μεγαλύτερη ήταν η επιδείνωση στην Ιταλία (-3,2) και την Γαλλία (-4,3). Αναλυτικότερα:

- Στη **Βιομηχανία**, ο δείκτης προσδοκιών στην ΕΕ υποχώρησε μετά από μια παρατεταμένη περίοδο ανοδικής πορείας (-0,6) και διαμορφώθηκε στις +12,1 μονάδες, ενώ στην Ευρωζώνη διαμορφώθηκε στις +14,1 μονάδες. Οι προσδοκίες για την παραγωγή τους επόμενους τρεις μήνες ενισχύθηκαν ελαφρά, οι προβλέψεις παραγγελιών και ζήτησης υποχώρησαν ήπια, ενώ τα αποθέματα αποκλιμακώθηκαν σε αμφότερες τις ζώνες.
- Στις **Υπηρεσίες**, οι δείκτες προσδοκιών διαμορφώθηκαν στις +15,4 μονάδες στην ΕΕ και στις +15,1 μονάδες στην Ευρωζώνη. Οι εκτιμήσεις των επιχειρήσεων για την τρέχουσα δραστηριότητά τους υποχώρησαν έντονα σε αμφότερες τις ζώνες, όπως και οι εκτιμήσεις για την τρέχουσα ζήτηση, ενώ παράλληλα οι προβλέψεις για τη βραχυπρόθεσμη εξέλιξη της ζήτησης εξασθένησαν σε αμφότερες τις ζώνες αλλά ηπιότερα.
- Στο **Λιανικό Εμπόριο**, οι δείκτες διαμορφώθηκαν στις +2,3 και +1,3 μονάδες αντίστοιχα σε ΕΕ και Ευρωζώνη. Οι εκτιμήσεις για την τρέχουσα επιχειρηματική δραστηριότητα υποχώρησαν έντονα, οι προβλέψεις για τις πωλήσεις ηπιότερα, ενώ τα αποθέματα αποκλιμακώνονται αισθητά.
- Στις **Κατασκευές**, οι δείκτες επιχειρηματικών προσδοκιών διαμορφώθηκαν στις +5,5 μονάδες στην ΕΕ και στις +7,5 μονάδες στην Ευρωζώνη. Οι θετικές προβλέψεις για την απασχόληση ενισχύθηκαν σημαντικά, ενώ παράλληλα οι προβλέψεις για το επίπεδο εργασιών βελτιώθηκαν ήπια σε αμφότερες τις δύο ζώνες.

- Ο **Δείκτης Καταναλωτικής Εμπιστοσύνης** διαμορφώνεται στις -5,2 και -4,0 μονάδες στην ΕΕ και την Ευρωζώνη αντίστοιχα. Οι εκτιμήσεις των καταναλωτών για την οικονομική κατάσταση του νοικοκυριού τους τους τελευταίους 12 μήνες ενισχύονται ήπια και στις δύο ζώνες, όπως ήπια ανοδικά κινούνται οι προβλέψεις για την εξέλιξη της στους επόμενους 12 μήνες. Οριακά ανοδικά κινούνται οι προβλέψεις για τη γενική κατάσταση της οικονομίας, ενώ αντίθετα οι προβλέψεις για αγορές τους επόμενους μήνες εξασθενούν ελαφρά.
- Τέλος, ο δείκτης επιχειρηματικών προσδοκιών στις **Χρηματοοικονομικές Υπηρεσίες** υποχώρησε αισθητά τόσο στην ΕΕ (+25,3 από +32,2) όσο και στην Ευρωζώνη (+25,6 από +32,8 μον.). Οι εκτιμήσεις για την τρέχουσα κατάσταση των επιχειρήσεων κινήθηκαν έντονα πτωτικά, ακόμη εντονότερα εκείνες για την τρέχουσα πορεία της ζήτησης, ενώ αντίθετα, ήπια άνοδο παρουσίασαν οι προβλέψεις για τη ζήτηση στο επόμενο τρίμηνο.

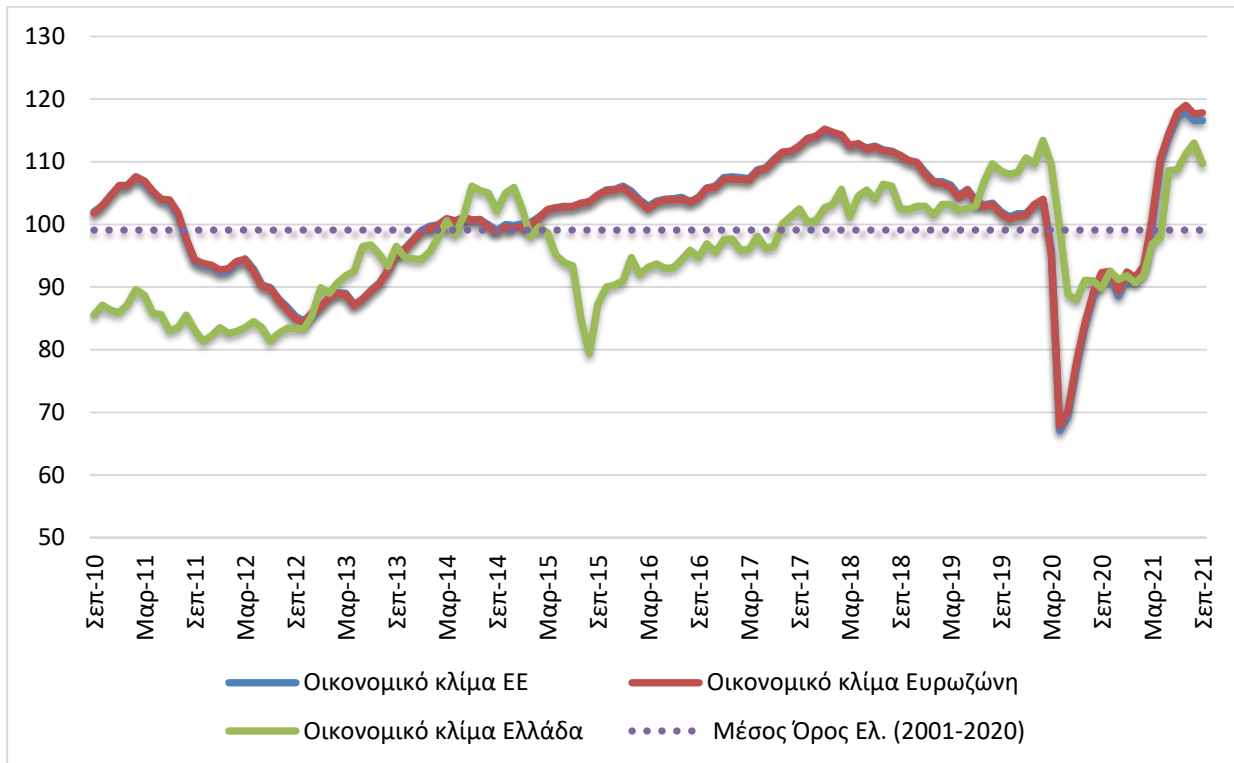
Πίνακας 1: Δείκτες Οικονομικού Κλίματος (1990-2018=100, εποχικά εξομαλυμένα στοιχεία)¹

Περιοχή	Ακραίες τιμές		Μέσος όρος									
	Min	Max	2001-2020	2014	2015	2016	2017	2018	2019	2020		
ΕΕ-27	65,2 (Μαρ. 2009)	118,3 (Μάιος 2000)	99,2	99,6	102,9	104,2	110,4	111,5	90,8	87,8		
Ευρωζώνη	65,5 (Μαρ. 2009)	118,6 (Μάιος 2000)	99,2	99,4	102,9	104,0	110,4	111,5	90,8	88,2		
Ελλάδα	79,3 (Μαρ. 2009)	120,7 (Ιούλ. 2000)	99,1	102,0	91,7	94,4	98,9	103,8	93,6	96,4		
Περιοχή	2020											
	I	Φ	M	A	M	I	I	A	Σ	Ο	N	Δ
ΕΕ-27	103,2	103,6	95,8	67,1	69,7	77,4	83,9	88,6	91,7	91,8	88,7	91,8
Ευρωζώνη	103,2	104,0	95,3	67,8	70,2	78,1	84,2	89,1	92,3	92,5	89,3	92,4
Ελλάδα	109,7	113,4	109,5	99,5	88,8	87,9	91,1	91,0	89,8	92,5	91,2	91,8
Περιοχή	2021											
	I	Φ	M	A	M	I	I	A	Σ	Ο	N	Δ
ΕΕ-27	91,2	93,1	99,9	109,9	114,0	117,1	118,0	116,6	116,6			
Ευρωζώνη	91,5	93,4	100,9	110,5	114,5	117,9	119,0	117,6	117,8			
Ελλάδα	90,7	91,9	96,9	97,9	108,6	108,7	111,2	113,0	109,7			

¹ Ο Δείκτης Οικονομικού Κλίματος είναι το σταθμισμένο άθροισμα των Δεικτών Επιχειρηματικών Προσδοκιών στη Βιομηχανία, τις Κατασκευές, το Λιανικό Εμπόριο, τις Υπηρεσίες και του Δείκτη Καταναλωτικής Εμπιστοσύνης.

Πηγή: Ευρωπαϊκή Επιτροπή, DG Ecfm

Διάγραμμα 1: Δείκτες Οικονομικού Κλίματος ΕΕ-27 και Ελλάδα (1990-2018=100, εποχικά εξομαλυμένα στοιχεία)



Πηγή: Ευρωπαϊκή Επιτροπή, DG Ecfm

ΕΛΛΑΔΑ: Ήπια υποχώρηση του δείκτη οικονομικού κλίματος

Ύστερα από μακρά περίοδο συνεχούς ανόδου, ο δείκτης οικονομικού κλίματος παρουσίασε τον Σεπτέμβριο μικρή διόρθωση, κατά 1,5 μονάδα και διαμορφώθηκε στις 109,7 μονάδες, όπως άλλωστε συνέβη στην Ευρωζώνη και γενικότερα την ΕΕ. Η πτώση προήλθε από σημαντική εξασθένηση των επιχειρηματικών προσδοκιών στη Βιομηχανία, καθώς και από νέα υποχώρηση της καταναλωτικής εμπιστοσύνης, σε συνέχεια της σχετικής αρνητικής τάσης από τον Ιούνιο. Αντίθετα, στις Υπηρεσίες και στις Κατασκευές σημειώθηκε σημαντική βελτίωση προσδοκιών, ενώ οριακή βελτίωση καταγράφηκε και στο Λιανικό Εμπόριο. Ύστερα από διάστημα πολλών μηνών, στο οποίο οι προσδοκίες βελτιώνονταν σχεδόν συνεχώς στα περισσότερα τμήματα της ελληνικής οικονομίας, η μικρή επιδείνωση του οικονομικού κλίματος αποτελεί, σε μεγάλο βαθμό, μια αναμενόμενη «διορθωτική» εξέλιξη. Άλλωστε, το πρόβλημα της πανδημίας συνεχίζεται με αξιοσημείωτη ένταση, ενώ είναι πιθανές νέες προκλήσεις προσεχώς, καθώς ξεκινά η φθινοπωρινή περίοδος με στασιμότητα στην πρόοδο του εμβολιασμού. Δεν φαίνεται ωστόσο να αποτέλεσε ανασχετικό παράγοντα στον τομέα του τουρισμού, όπου επικρατεί ικανοποίηση των επιχειρήσεων. Επιπλέον, από την ταχύτερη της αναμενόμενης ανάκαμψη της παγκόσμιας οικονομίας, προκαλείται έντονη άνοδος των τιμών των ενεργειακών προϊόντων. Προς το παρόν, οι επιπτώσεις των αυξήσεων είναι εντονότερες στη βιομηχανία και τα νοικοκυριά, όμως όσο οι τιμές παραμένουν υψηλά, τα προβλήματα μπορεί να διευρύνονται στην παραγωγή, στις εφοδιαστικές αλυσίδες και την απασχόληση. Εγχωρίως, πλέον σημαντικές θα είναι οι εξελίξεις σχετικά με την εκκίνηση και υλοποίηση των έργων του Ταμείου Ανάκαμψης, σε συνδυασμό με τις συνοδευτικές μεταρρυθμίσεις.

Αναλυτικότερα:

- στη **Βιομηχανία**, το ήπια θετικό ισοζύγιο των εκτιμήσεων για τις παραγγελίες και τη ζήτηση υποχώρησε, οι εκτιμήσεις για τα αποθέματα κλιμακώθηκαν αισθητά και οι θετικές προβλέψεις για την παραγωγή τους προσεχείς μήνες εξασθένησαν ήπια.
- στις **Κατασκευές**, οι αρνητικές προβλέψεις για την παραγωγή μεταβλήθηκαν αισθητά, ενώ παράλληλα οι προβλέψεις για την απασχόληση ενισχύθηκαν σημαντικά.
- στο **Λιανικό Εμπόριο**, οι εκτιμήσεις για τις τρέχουσες πωλήσεις μεταβλήθηκαν ήπια, με το ύψος των αποθεμάτων να αποκλιμακώνεται αισθητά, ενώ οι προβλέψεις για τη βραχυπρόθεσμη εξέλιξη των πωλήσεων εξασθένησαν αισθητά.
- στις **Υπηρεσίες**, οι εκτιμήσεις για την τρέχουσα κατάσταση των επιχειρήσεων ενισχύθηκαν σημαντικά, εκείνες για τη ζήτηση ηπιότερα, ενώ οι προβλέψεις για τη βραχυπρόθεσμη εξέλιξη της ζήτησης υποχώρησαν ελαφρώς.
- στην **Καταναλωτική Εμπιστοσύνη**, οι αρνητικές προβλέψεις των νοικοκυριών για την οικονομική κατάσταση της χώρας ενισχύονται ελαφρά, όπως και οι αντίστοιχες για την οικονομική κατάσταση του νοικοκυριού τους, ενώ παράλληλα επιδεινώνονται οι εκτιμήσεις για μείζονες αγορές και υποχωρεί η πρόθεση για αποταμίευση.

ΒΙΟΜΗΧΑΝΙΑ: Επιδείνωση προσδοκιών, από χειροτέρευση εκτιμήσεων για τις παραγγελίες και την τρέχουσα ζήτηση και προβλέψεων για την παραγωγή προσεχώς

Ο Δείκτης Επιχειρηματικών Προσδοκιών στη Βιομηχανία υποχώρησε αισθητά τον Σεπτέμβριο, στις 106,9 (από 112,3 τον Ιούλιο) μονάδες, επίπεδο πολύ υψηλότερο από το αντίστοιχο περυσινό (86,4 μον.). Από τις μεταβλητές του δείκτη, το ήπια θετικό ισοζύγιο των εκτιμήσεων για τις παραγγελίες και την τρέχουσα ζήτηση στράφηκε εκ νέου σε αρνητικό, το ύψος των αποθεμάτων ενισχύθηκε ήπια, ενώ το ισοζύγιο προβλέψεων για την παραγωγή τους προσεχείς μήνες εξασθένησε αισθητά. Αναλυτικά:

α) Σε ότι αφορά το **επίπεδο παραγγελιών και τρέχουσας ζήτησης**, ήπια αρνητικά διαμορφώθηκε ο οριακά θετικός δείκτης του προηγούμενου μήνα, στις -3 μονάδες από +1 μονάδες τον Ιούλιο, με το 21% των επιχειρήσεων να δηλώνουν χαμηλές για την εποχή παραγγελίες και το 19% να αναφέρει το αντίθετο.

β) Στις **προβλέψεις για την εξέλιξη της παραγωγής τους προσεχείς 3-4 μήνες**, το σχετικό ισοζύγιο υποχώρησε αισθητά και διαμορφώθηκε στις +19 μονάδες (από +26), με το 31% (από 35%) των επιχειρήσεων να προβλέπει αύξηση της παραγωγής του το επόμενο τρίμηνο και το 12% (από 9%) μείωσή της.

γ) Στα **αποθέματα έτοιμων προϊόντων**, το σχετικό ισοζύγιο ενισχύθηκε ήπια και διαμορφώθηκε στις +6 (από +1) μονάδες, με το 18% των επιχειρήσεων να αναφέρει υψηλά για την εποχή αποθέματα και το 12% (από 14%) να δηλώνει το αντίθετο.

δ) Στους δείκτες εξαγωγικής δραστηριότητας καταγράφηκαν τον Σεπτέμβριο αποκλειστικά τάσεις επιδείνωσης: οι θετικές **εκτιμήσεις για τις εξαγωγές κατά το τελευταίο τρίμηνο** υποχώρησαν ήπια στις +16 μονάδες, οι ήπια θετικές **εκτιμήσεις για τις παραγγελίες και τη ζήτηση εξωτερικού** μεταστράφηκαν σε αρνητικές, στις -1 (από +3) μονάδες, ενώ παράλληλα, οι **θετικές προβλέψεις για εξαγωγές τους προσεχείς μήνες** υποχώρησαν έντονα και διαμορφώθηκαν στις +24 μονάδες (από +45).

ε) Οι θετικές **προβλέψεις για τις πωλήσεις τους προσεχείς μήνες** εξασθένησαν σημαντικά, με το ισοζύγιο να διαμορφώνεται στις +23 μον. από +41 και το 36% (από 45%) των επιχειρήσεων να αναμένει άνοδο πωλήσεων το προσεχές χρονικό διάστημα, ενώ το 13% (από μόλις 4%) μείωσή τους. Αντιθέτως, ο θετικός δείκτης **εκτιμήσεων για τις τρέχουσες πωλήσεις** ενισχύθηκε, στις +32 από +26 μονάδες, με το 43% (από 37%) των ερωτηθέντων να προβλέπει αύξησή τους.

στ) Οι **μήνες εξασφαλισμένης παραγωγής** υποχώρησαν στους 4,1 μήνες, με το **ποσοστό χρησιμοποίησης εργοστασιακού δυναμικού** να εξασθενεί οριακά, στο 77,8% από 78,3%.

ζ) Ο δείκτης **προβλέψεων για την απασχόληση** υποχώρησε αισθητά, στις +6 μονάδες (από +11 μονάδες), με το ποσοστό των επιχειρήσεων που προβλέπει άνοδο απασχόλησης το προσεχές τρίμηνο να υποχωρεί στο 8% (από 16%) και το 3% να αναμένει υποχώρησή της.

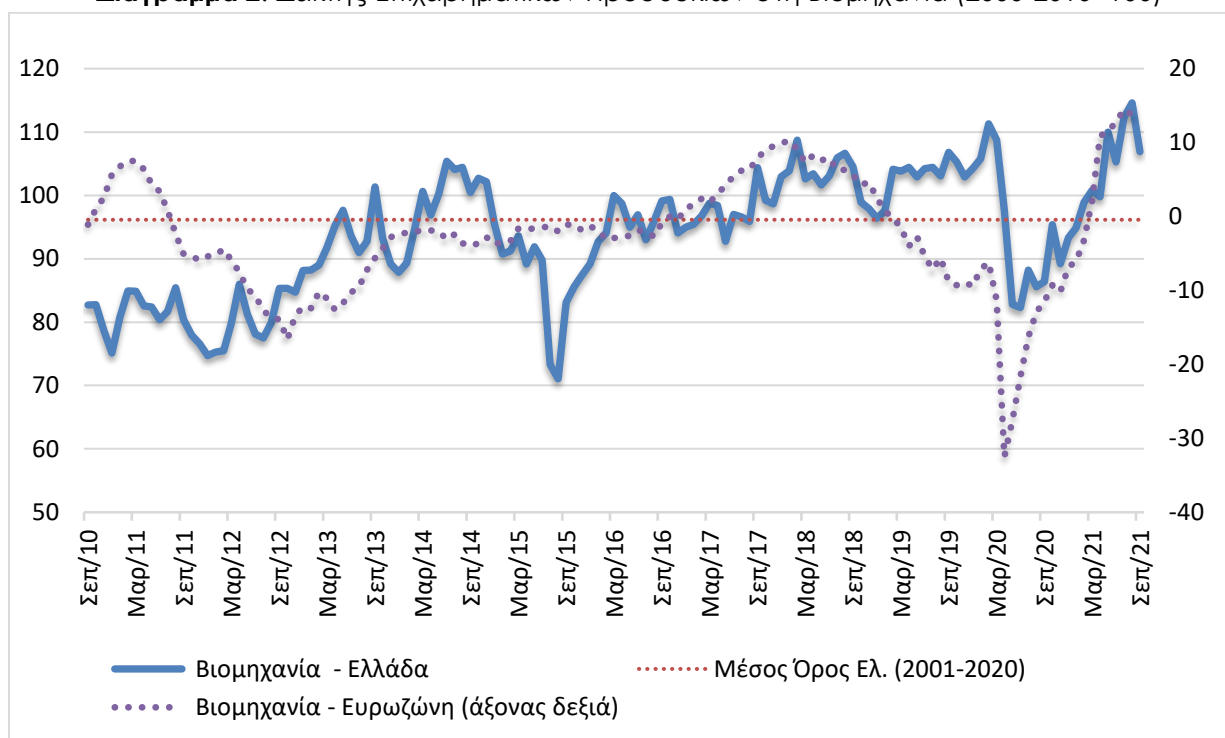
η) Το ισοζύγιο στις **προβλέψεις για τις μεταβολές των τιμών** ενισχύθηκε, στις +31 (από +23) μονάδες, με το 61% (από 73%) των επιχειρήσεων να μην αναμένει μεταβολές τους το προσεχές τρίμηνο και ένα 35% (από 25%) να αναμένει άνοδό τους.

Πίνακας 2: Δείκτης Επιχειρηματικών Προσδοκιών στη Βιομηχανία

Τομέας		Ακραίες τιμές		Μέσος όρος							
Βιομηχανία (2000-2010=100)		Min	Max	2001-2020	2015	2016	2017	2018	2019	2020	
		66,2 (Φεβ. 2009)	117,6 (Μάρ. 2000)	96,2	86,3	96,1	98,1	102,8	103,6	93,9	
2020											
Ι	Φ	Μ	Α	Μ	Ι	Ι	Α	Σ	Ο	Ν	Δ
105,8	111,3	108,7	97,6	82,8	82,3	88,2	85,6	86,5	95,4	89,2	93,3
2021											
Ι	Φ	Μ	Α	Μ	Ι	Ι	Α	Σ	Ο	Ν	Δ
94,9	98,9	100,8	99,8	110,0	105,3	112,3	114,6	106,9			

Σημείωση: Ο δείκτης επιχειρηματικών προσδοκιών υπολογίζεται με βάση τις προβλέψεις παραγωγής, τις εκτιμήσεις για το ύψος των αποθεμάτων και τις εκτιμήσεις για τις παραγγελίες και τη ζήτηση. **Πηγή:** IOBE

Διάγραμμα 2: Δείκτης Επιχειρηματικών Προσδοκιών στη Βιομηχανία (2000-2010=100)



Πηγή: IOBE, DG Ecfm. Ο δείκτης για την Ευρωζώνη είναι υπό μορφή ισοζυγίου και αντλείται από τη DG Ecfm

Στην έρευνα έχει εισαχθεί προσφάτως μία νέα ερώτηση η οποία προσπαθεί να αξιολογήσει το βαθμό αβεβαιότητας που επικρατεί στο οικονομικό περιβάλλον. Συγκεκριμένα ζητά από τις επιχειρήσεις να αξιολογήσουν κατά πόσο **η μελλοντική ανάπτυξη της επιχείρησής μπορεί εύκολα να προβλεφθεί**. Τον Σεπτέμβριο, το 50% των επιχειρήσεων θεώρησαν ότι η μελλοντική ανάπτυξη μπορεί να προβλεφθεί δύσκολα ή σχετικά δύσκολα, εξέλιξη που αποτελεί επιδείνωση σε σχέση με τον προηγούμενο μήνα (42%).

Σε επίπεδο βασικών τομέων, ο δείκτης προσδοκιών στα **Καταναλωτικά αγαθά** υποχώρησε έντονα και διαμορφώθηκε στις 99,0 μονάδες (από 108,5 μον.). Σημειώθηκε αισθητή επιδείνωση στις προβλέψεις για την παραγωγή τους προσεχείς 3-4 μήνες, ενώ παράλληλα οι αρνητικές εκτιμήσεις για τις παραγγελίες και τη ζήτηση υποχώρησαν ήπια και τα αποθέματα ενισχύθηκαν ελαφρώς. Στα **Κεφαλαιουχικά αγαθά** ο δείκτης υποχώρησε σημαντικά, στις 91,4 (από 113,6) μονάδες. Η επιδείνωση προήλθε κυρίως από την έντονη υποχώρηση στις παραγγελίες και τη ζήτηση, με τις προβλέψεις για την παραγωγή τους 3-4 προσεχείς μήνες να κινούνται και αυτές πτωτικά αλλά

ήπια, ενώ το ύψος των αποθεμάτων ενισχύθηκε σημαντικά. Οριακή υποχώρηση παρουσίασε ο δείκτης στα **Ενδιάμεσα αγαθά**, στις 116,9 (από 117,5) μονάδες, με τις θετικές εκτιμήσεις για τις παραγγελίες και τη ζήτηση να υποχωρούν οριακά, ενώ οι θετικές προβλέψεις για την παραγωγή τους 3-4 ερχόμενους μήνες ενισχύθηκαν ήπια, όπως και τα αποθέματα.

ΚΑΤΑΣΚΕΥΕΣ: Σημαντική βελτίωση των προσδοκιών, προερχόμενη αποκλειστικά από τα Δημόσια Έργα. Στο υψηλότερο επίπεδο των τελευταίων 21,5 ετών.

Ο Δείκτης Επιχειρηματικών Προσδοκιών στις Κατασκευές ενισχύθηκε αισθητά τον Σεπτέμβριο, στις 153,5 μονάδες (από 148,6 μον. τον Ιούλιο), επίπεδο κατά πολύ υψηλότερο από το αντίστοιχο περυσινό (53,7 μονάδες) και το τρίτο μεγαλύτερο διαχρονικά, μετά από εκείνο του Μαρτίου και του Απριλίου του 2000. **Στους επιμέρους κλάδους, σημειώθηκε έντονη βελτίωση στα Δημόσια Έργα, ενώ οι προσδοκίες στις Ιδιωτικές Κατασκευές υποχώρησαν αισθητά. Από τις βασικές μεταβλητές του δείκτη, οι αρνητικές προβλέψεις για το πρόγραμμα εργασιών των επιχειρήσεων ενισχύθηκαν, ενώ αντίθετα οι θετικές προβλέψεις για την απασχόληση βελτιώθηκαν σημαντικά.** Αναλυτικά, ο αρνητικός δείκτης των -23 μονάδων στις προβλέψεις για το πρόγραμμα εργασιών των επιχειρήσεων ενισχύθηκε οριακά, στις -25 μονάδες, με το 55% (από 52%) των επιχειρήσεων να διατυπώνει απαισιοδοξία για το επίπεδο των εργασιών το επόμενο τρίμηνο. Στις προβλέψεις για την απασχόληση, ο θετικός δείκτης των +33 μονάδων ενισχύθηκε στις +42 μονάδες, με το 51% (από 40%) των ερωτηθέντων να προβλέπει άνοδο θέσεων εργασίας στον τομέα και μόλις ένα 9% (από 7%) να εκτιμά μείωσή τους. Στα υπόλοιπα στοιχεία, ο θετικός δείκτης των +11 μονάδων στις εκτιμήσεις για την τρέχουσα πορεία εργασιών των επιχειρήσεων μεταστράφηκε σε ήπια αρνητικό, στις -3 μονάδες, ενώ οι μήνες εξασφαλισμένης δραστηριότητας υποχώρησαν ελαφρώς (8,4). Στο πεδίο των τιμών, οι πληθωριστικές προσδοκίες αντιστράφηκαν (-10 από +12 μον. ο δείκτης). Τέλος, το 16% των επιχειρήσεων αναφέρει απρόσκοπτη επιχειρηματική λειτουργία. Από τις υπόλοιπες, το 32% επισημαίνει τη χαμηλή ζήτηση, το 13% την ανεπαρκή χρηματοδότηση και ένα 23% (από 21%) την πανδημία ως το βασικότερο εμπόδιο στη λειτουργία του.

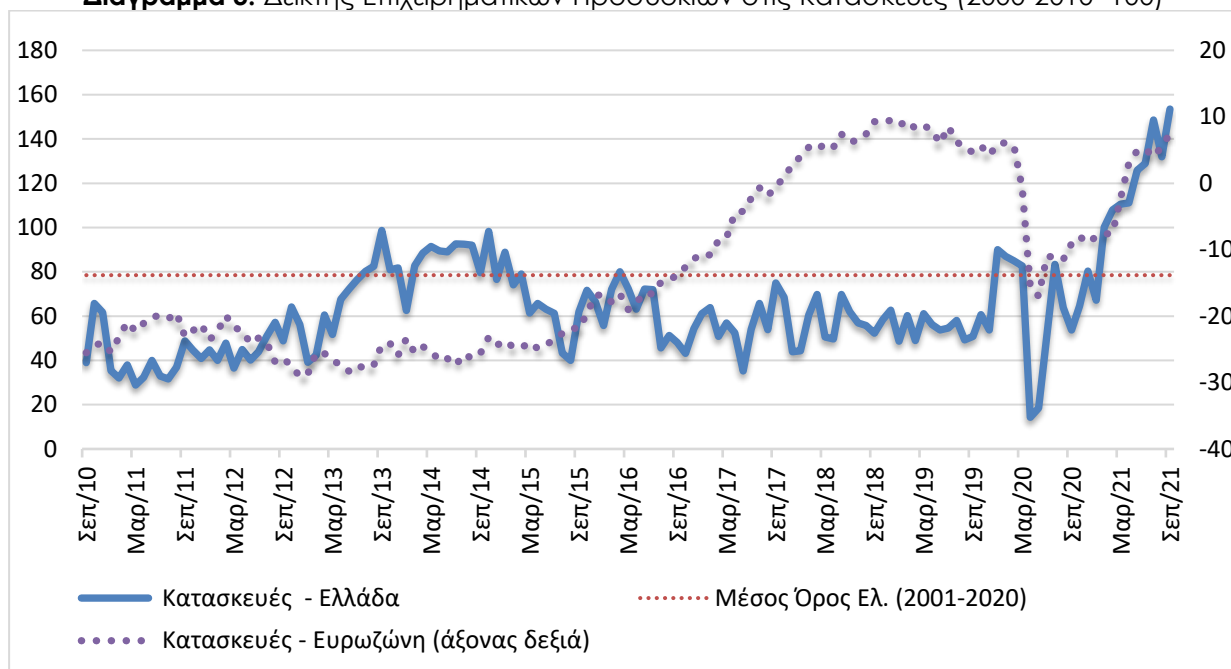
Στην έρευνα έχει εισαχθεί πλέον μία νέα ερώτηση η οποία προσπαθεί να αξιολογήσει το βαθμό αβεβαιότητας που επικρατεί στο οικονομικό περιβάλλον. Συγκεκριμένα ζητά από τις επιχειρήσεις να αξιολογήσουν κατά πόσο η μελλοντική ανάπτυξη της επιχείρησης μπορεί να προβλεφθεί. Τον Σεπτέμβριο, το 51,7% θεώρησε ότι η μελλοντική ανάπτυξη μπορεί να προβλεφθεί δύσκολα ή σχετικά δύσκολα, εξέλιξη που συνιστά βελτίωση σε σχέση με τον προηγούμενο μήνα, στον οποίο το σχετικό ποσοστό ήταν 55,2%.

Πίνακας 3: Δείκτης Επιχειρηματικών Προσδοκιών στις Κατασκευές

Τομέας		Ακραίες τιμές			Μέσος όρος							
		Min	Max	2001-2020	2015	2016	2017	2018	2019	2020		
Κατασκευές (2000-2010=100)		14,3	155,7	78,5	62,0	61,3	55,4	58,1	58,1	62,7		
		(Απρ. 2020)	(Μάρ. 2000)									
2020												
I	Φ	M	A	M	I	I	A	Σ	O	N	Δ	
87,0	84,9	82,7	14,3	18,5	51,5	83,3	63,9	53,7	64,6	80,3	67,2	
2021												
I	Φ	M	A	M	I	I	A	Σ	O	N	Δ	
100,1	107,9	110,5	111,1	125,8	128,9	148,6	131,9	153,5				

Σημείωση: Ο δείκτης επιχειρηματικών προσδοκιών υπολογίζεται με βάση τις εκτιμήσεις για το πρόγραμμα των εργασιών και τις προβλέψεις για την απασχόληση.

Πηγή: IOBE

Διάγραμμα 3: Δείκτης Επιχειρηματικών Προσδοκιών στις Κατασκευές (2000-2010=100)

Πηγή: IOBE, DG Ecfm. Ο δείκτης για την Ευρωζώνη είναι υπό μορφή ισοζυγίου και αντλείται από την DG Ecfm Αναλυτικά στους επιμέρους κλάδους:

Έντονη υποχώρηση παρουσίασε τον Σεπτέμβριο ο δείκτης επιχειρηματικών προσδοκιών στις **Ιδιωτικές Κατασκευές** και διαμορφώθηκε στις 145,6 μονάδες (από 186,6), επίπεδο πολύ υψηλότερο ωστόσο του αντίστοιχου περυσινού (57,0 μον.). Οι αισιόδοξες προβλέψεις για το επίπεδο προγραμματισμένων εργασιών εξελίχθηκαν σε σαφώς αρνητικές τον Σεπτέμβριο και διαμορφώθηκαν στις -8 (από +25) μονάδες, ενώ παράλληλα, οι θετικές προβλέψεις για την απασχόληση υποχώρησαν σημαντικά στις +29 (από +59) μονάδες. Σε ότι αφορά τα υπόλοιπα στοιχεία δραστηριότητας, οι εκτιμήσεις για την τρέχουσα πορεία εργασιών των επιχειρήσεων παρουσίασαν ισχυρή επιδείνωση (-3 από +37 μον. ο δείκτης), ενώ και οι μήνες εξασφαλισμένης δραστηριότητας υποχώρησαν και διαμορφώθηκαν στους 7,5 (από 8,4). Ως προς τις τιμές, η οριακά πληθωριστική τάση μεταστράφηκε σε αρνητική (-13 από +1 μονάδα). Τέλος, το 19% των επιχειρήσεων δεν αναφέρει προσκόμματα στη λειτουργία του. Από τις υπόλοιπες, το 10% δηλώνει την ανεπάρκεια χρηματοδότησης, το 32% (από 15%) τη χαμηλή ζήτηση και ένα μόλις 9% (από 36%) τους παράγοντες που οφείλονται στην πανδημία του νέου κορωνοϊού ως το βασικότερο εμπόδιο λειτουργίας τους.

Ιδιαίτερα ισχυρή ενίσχυση έναντι του Ιουλίου παρουσίασε ο δείκτης επιχειρηματικών προσδοκιών στις **Κατασκευές Δημοσίων Έργων**. Διαμορφώθηκε στις 157,0 (από 94,8 τον Ιούλιο) μονάδες, πολύ υψηλότερα ωστόσο από την αντίστοιχη περυσινή τιμή του (47,5 μον.). Ως προς το πρόγραμμα εργασιών του κλάδου, ο αρνητικός δείκτης των -75 μονάδων τον προηγούμενο μήνα αμβλύθηκε σημαντικά και διαμορφώθηκε στις -36 μονάδες. Στις προβλέψεις για την απασχόληση, το σχετικό θετικό ισοζύγιο ενισχύθηκε κατακόρυφα και διαμορφώνεται στις +50 μονάδες (από +4). Το 63% (από μόλις 17%) των επιχειρήσεων του κλάδου αναμένουν περισσότερες θέσεις απασχόλησης, ενώ το 13% σταθερά προβλέπει μείωσή τους. Αισθητά ανοδικά κινήθηκε ο δείκτης εκτιμήσεων για το επίπεδο των τρεχουσών εργασιών, κατά 15 μονάδες, στις -3. Το έντονα θετικό ισοζύγιο των τιμών υποχώρησε κατά 32 μονάδες και αντιστράφηκε σε αρνητικό (-8 μονάδες). Τέλος, το ποσοστό των ερωτηθέντων που δηλώνει απρόσκοπτη επιχειρηματική λειτουργία διατηρήθηκε στο 15%, με το 32% (από 50%) να αναφέρει τη χαμηλή

ζήτηση, το 16% την περιορισμένη χρηματοδότηση και το 33% (από 5%) την τρέχουσα κρίση της πανδημίας ως τα κυριότερα προσκόμματα λειτουργίας.

ΛΙΑΝΙΚΟ ΕΜΠΟΡΙΟ: Μικρή ενίσχυση προσδοκιών, κυρίως λόγω ρευστοποίησης αποθεμάτων σε Πολυκαταστήματα και Είδη Οικιακού εξοπλισμού

Ο δείκτης επιχειρηματικών προσδοκιών στο **Λιανικό Εμπόριο** ενισχύεται ελαφρώς τον Σεπτέμβριο στις 103,6 (από 102,6) μονάδες. **Η ήπια βελτίωση είναι αποτέλεσμα της κυρίως ανόδου του δείκτη στα Είδη οικιακού εξοπλισμού και τα Πολυκαταστήματα, καθώς στους υπόλοιπους κλάδους η πορεία ήταν πτωτική.** Αναλυτικά, οι ήπια θετικές εκτιμήσεις των επιχειρήσεων για τις τρέχουσες πωλήσεις τους βελτιώθηκαν ελαφρά στις +12 μονάδες (από +10 μονάδες), ενώ αντίθετα οι θετικές προβλέψεις για την εξέλιξη των πωλήσεων στο επόμενο τρίμηνο υποχώρησαν κατά 5 μονάδες και διαμορφώθηκαν στις +15 μονάδες. Από την άλλη πλευρά, τα αποθέματα βρίσκονται σε χαμηλά για την εποχή επίπεδα – ένδειξη για ρευστοποίηση - στις -4 (από +3 μονάδες), ενώ παράλληλα οι νέες παραγγελίες εξασθενούν (+15 από +20 μονάδες). Οι προβλέψεις για την απασχόληση αλλάζουν τάση και είναι αρνητικές έστω και οριακά (-1 από +17 μον.), ενώ ως προς τις τιμές, οι μισές των επιχειρήσεων αναμένουν σταθερότητα και το 45% άνοδο. Ως προς το βαθμό αβεβαιότητας που επικρατεί στο οικονομικό περιβάλλον, τον Σεπτέμβριο, το 66,2% θεωρεί ότι η μελλοντική ανάπτυξη μπορεί να προβλεφθεί δύσκολα ή σχετικά δύσκολα, έχοντας επιδεινωθεί σε σχέση με τον προηγούμενο μήνα που βρισκόταν στο 62,2%.

Οι εξελίξεις στους επιμέρους κλάδους είναι κυρίως πτωτικές, με εξαίρεση τα Είδη οικιακού εξοπλισμού και τα Πολυκαταστήματα. Αναλυτικά:

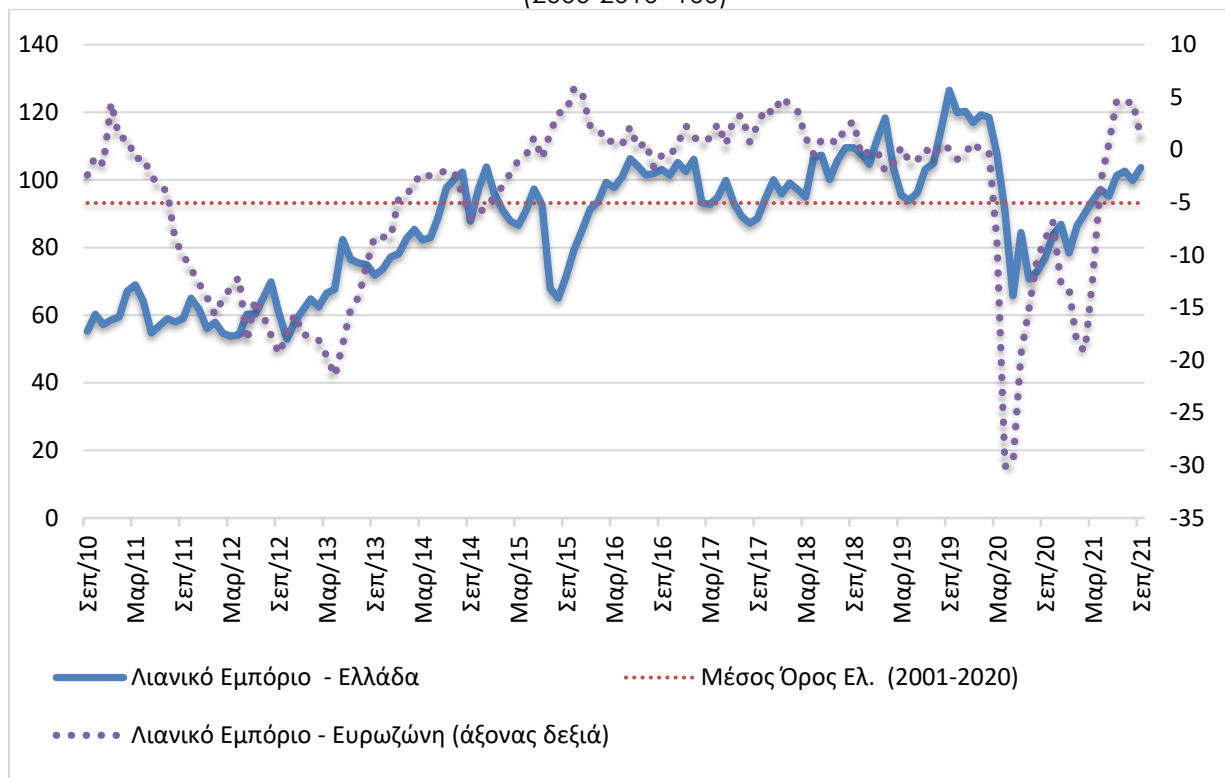
Ο δείκτης επιχειρηματικών προσδοκιών στα **Τρόφιμα – Ποτά – Καπνός** εξασθένησε έντονα τον Σεπτέμβριο και διαμορφώθηκε στις 16,1 (από 60,8) μονάδες, πολύ χαμηλότερα σε σχέση με το περυσινό επίπεδο (83,8 μον.). Οι έντονα αρνητικές εκτιμήσεις για τις τρέχουσες πωλήσεις διαμορφώθηκαν καθολικά σε αρνητικά επίπεδα (από τις -49 μονάδες), ενώ παράλληλα οι ήπια θετικές προσδοκίες για τις πωλήσεις της επόμενης περιόδου εξασθένησαν σημαντικά και διαμορφώθηκαν στις -57 μονάδες (από τις +2). Τα αποθέματα κλιμακώθηκαν έντονα (+86 από +37 μον.), ενώ παράλληλα ενισχύθηκαν οι παραγγελίες προς προμηθευτές (+43 από +26 μον.). Αντιθέτως, κατακόρυφη επιδείνωση παρατηρείται στο ισοζύγιο των προβλέψεων για την εξέλιξη της απασχόλησης, με το σχετικό δείκτη από τις +35 μονάδες να υποχωρεί σημαντικά και να ισοσκελίζεται, ενώ οι προβλέψεις τιμών ενισχύονται περαιτέρω και γίνονται καθολικές.

Πίνακας 4: Δείκτης Επιχειρηματικών Προσδοκιών στο Λιανικό Εμπόριο

Τομέας	Ακραίες τιμές				Μέσος όρος						
	Min	Max	2001-2020	2015	2016	2017	2018	2019	2020		
Λιανικό Εμπόριο (2000-2010=100)	52.6 (Ιούλ. 2010)	128.7 (Μάιος 2007)	93,2	83,9	101,4	94,6	104,5	109,6	87,9		
2020											
I	Φ	M	A	M	I	I	A	Σ	Ο	N	Δ
119,3	118,5	107,4	90,6	65,8	84,4	70,7	72,9	76,8	83,7	86,9	78,4
2021											
I	Φ	M	A	M	I	I	A	Σ	Ο	N	Δ
86,4	90,2	94,0	97,1	95,2	101,3	102,6	99,9	103,6			

Σημείωση: Ο δείκτης επιχειρηματικών προσδοκιών υπολογίζεται με βάση τις εκτιμήσεις και τις προβλέψεις για τις πωλήσεις και τις εκτιμήσεις για το ύψος των αποθεμάτων.

Πηγή: IOBE

Διάγραμμα 4: Δείκτης Επιχειρηματικών Προσδοκιών στο Λιανικό Εμπόριο (2000-2010=100)

Πηγή: IOBE, DG Ecfín. Ο δείκτης για την Ευρωζώνη είναι υπό μορφή ισοζυγίου και αντλείται από την DG Ecfín

Ήπια πτωτικά κινείται ο δείκτης επιχειρηματικών προσδοκιών στα **Υφάσματα – Ένδυση – Υπόδηση**, φθάνοντας στις 132,5 (από 138,3) μονάδες, επίπεδο κατά πολύ υψηλότερο από το αντίστοιχο περυσινό (41,8 μον.). Οι θετικές εκτιμήσεις για τις τρέχουσες πωλήσεις βελτιώνονται περαιτέρω και γίνονται καθολικές (από τις +80 μονάδες), ενώ αντίθετα οι αισιόδοξες προσδοκίες στο επόμενο διάστημα υποχωρούν έντονα και διαμορφώνονται στις +13 (από +75) μονάδες. Στα αποθέματα, ο σχετικός δείκτης αποκλιμακώνεται αισθητά και διαμορφώνεται σε κανονικά για την εποχή επίπεδα (από +24 μον.). Έντονα ανοδικά κινήθηκαν οι ήπια απαισιόδοξες παραγγελίες προς προμηθευτές (+49 μον. από -10). Σημαντική βελτίωση των προσδοκιών καταγράφεται στην απασχόληση, όπου ο σχετικός δείκτης από τις +24 μονάδες ενισχύεται στις +44 μονάδες, ενώ στις τιμές, το σχετικό ισοζύγιο διαμορφώνεται σε κανονικά για την εποχή επίπεδα (από -10 μον.).

Οι προσδοκίες στα **Είδη Οικιακού Εξοπλισμού** βελτιώνονται επίσης αισθητά και ο σχετικός δείκτης διαμορφώνεται τον Σεπτέμβριο στις 104,9 (από 94,4) μονάδες, σημαντικά υψηλότερα από ότι την αντίστοιχη περίοδο του 2020 (32,3 μον.). Η παρατεταμένη καλοκαιρινή εκπτωτική περίοδος οδήγησαν στην περαιτέρω ενίσχυση της αισιοδοξίας για τις τρέχουσες πωλήσεις της τελευταίας περιόδου στις +35 μονάδες (από +31 μονάδες), ενώ παράλληλα οι προβλέψεις για τις πωλήσεις στο επόμενο διάστημα κινήθηκαν έντονα ανοδικά (+31 από +7 μον. ο δείκτης). Παράλληλα, ο δείκτης αποθεμάτων υποχώρησε κατά 6 μονάδες (+21 από +27 μον), ενώ ενισχύονται αισθητά οι παραγγελίες προς προμηθευτές (από τις +7 μονάδες ο σχετικός δείκτης διαμορφώνεται στις +36 μονάδες), αναμένοντας «καλύτερες μέρες» στην προσεχή περίοδο. Από την άλλη μεριά, οι ήπια θετικές προβλέψεις για την απασχόληση ενισχύονται οριακά, στις +5 (από +3) μονάδες, ενώ στις τιμές ο σχετικός δείκτης δηλώνει σημαντική αύξηση τιμών.

Ήπια εξασθένιση σημειώνεται τον Σεπτέμβριο στις επιχειρηματικές προσδοκίες στα **Οχήματα – Ανταλλακτικά**, στις 135,6 (από 139,2) μονάδες, πολύ υψηλότερα ωστόσο από την αντίστοιχη περίοδο του 2020 (97,0 μονάδες). Το έντονα θετικό ισοζύγιο στις τρέχουσες πωλήσεις του κλάδου υποχωρεί αισθητά στις +25 (από +47) μονάδες, ενώ παράλληλα οι αισιόδοξες προβλέψεις για τις πωλήσεις της επόμενης περιόδου εξασθενούν ήπια και διαμορφώνονται στις +20 μονάδες (από +31 μον.). Τα αποθέματα αποκλιμακώνονται έντονα, σε πολύ χαμηλά για την εποχή επίπεδα (-43 από -21 μονάδες), ενώ οι παραγγελίες προς προμηθευτές να υποχωρούν ήπια (+27 μονάδες το σχετικό ισοζύγιο από +37 μον.). Οι ήπια θετικές προβλέψεις για την απασχόληση περιορίζονται και ο σχετικός δείκτης διαμορφώνεται στις -8 μονάδες (από +2 μον.), ενώ τέλος, ως προς τις τιμές, το σχετικό ισοζύγιο υποχωρεί κατά 7 μονάδες, στις +27 μονάδες.

Ήπια ανοδικά κινούνται οι επιχειρηματικές προσδοκίες στα **Πολυκαταστήματα**, με το δείκτη να διαμορφώνεται στις 71,2 (από 60,3) μονάδες, στα ίδια ακριβώς επίπεδα με την αντίστοιχη περίοδο του 2020. Οι εκτιμήσεις για τις πωλήσεις κινούνται ήπια ανοδικά και διαμορφώνονται στις -47 μονάδες (από -70 μον.), ενώ παράλληλα οι αρνητικές προβλέψεις για τις πωλήσεις της επόμενης περιόδου αμβλύνονται σημαντικά στις -3 μονάδες (από -19 μονάδες). Παράλληλα, τα αποθέματα παραμένουν σε κανονικά για την εποχή επίπεδα, ενώ οι προβλέψεις για τις παραγγελίες προς προμηθευτές υποχωρούν σημαντικά (στις -47 μονάδες από -19). Κανονικές για την εποχή διατηρούνται οι προβλέψεις για την απασχόληση, ενώ στις τιμές ο σχετικός δείκτης κινείται έντονα ανοδικά και διαμορφώνεται στις +48 (από -23) μονάδες.

ΥΠΗΡΕΣΙΕΣ: Σημαντική βελτίωση στις επιχειρηματικές προσδοκίες, αισιοδοξία για τη τρέχουσα ζήτηση

Ο Δείκτης Επιχειρηματικών Προσδοκιών στις **Υπηρεσίες** παρουσιάζει νέα ενίσχυση τον Σεπτέμβριο και διαμορφώνεται στις 125,8 μονάδες, από 120,8 τον Ιούλιο. **Από τις επιμέρους μεταβλητές του δείκτη, οι θετικές εκτιμήσεις για την τρέχουσα κατάσταση βελτιώνονται αισθητά, όπως και εκείνες για τη ζήτηση, αν και οι πολύ αισιόδοξες προβλέψεις για τη βραχυπρόθεσμη εξέλιξή τους εξασθενούν ελαφρώς.** Αναλυτικότερα, ο δείκτης των εκτιμήσεων για την τρέχουσα κατάσταση των επιχειρήσεων ενισχύεται στις +55 μονάδες (από +34), όπως και ο δείκτης εκτιμήσεων για την τρέχουσα ζήτηση (+44 από +40 μον. ο δείκτης). Από την άλλη, ο ήδη έντονα θετικός δείκτης για τις προβλέψεις για τη ζήτηση του επόμενου τριμήνου υποχωρεί ελαφρά στις +40 (από +47) μονάδες. Οι προβλέψεις για την απασχόληση υποχωρούν ήπια στις +26 (από +30) μονάδες, ενώ ως προς τις τιμές, το σχετικό ισοζύγιο υποδηλώνει περαιτέρω αύξηση τιμών και διαμορφώνεται στις +9 (από +3) μονάδες. Ωστόσο, μόλις το 16% των επιχειρήσεων δηλώνει απρόσκοπτη επιχειρηματική λειτουργία, καθώς σχεδόν οι μισές επιχειρήσεις (47%) επισημαίνουν ως βασικότερο εμπόδιο στη λειτουργία του την πανδημική κρίση και μία στις πέντε επιχειρήσεις (22%) τη χαμηλή ζήτηση. Στην ερώτηση σχετικά με το βαθμό αβεβαιότητας που επικρατεί στο οικονομικό περιβάλλον, τον Σεπτέμβριο, το 69% θεωρεί ότι η μελλοντική ανάπτυξη μπορεί να προβλεφθεί δύσκολα ή σχετικά δύσκολα, όσο περίπου και τον προηγούμενο μήνα.

Σε επίπεδο βασικών κλάδων σημειώνονται μικτές τάσεις. Αναλυτικότερα:

Ο δείκτης επιχειρηματικών προσδοκιών στα **Ξενοδοχεία – Εστιατόρια – Τουριστικά Πρακτορεία** εξακολουθεί να κινείται σε υψηλά επίπεδα και διαμορφώνεται στις 134,7 (από 135,9) μονάδες,

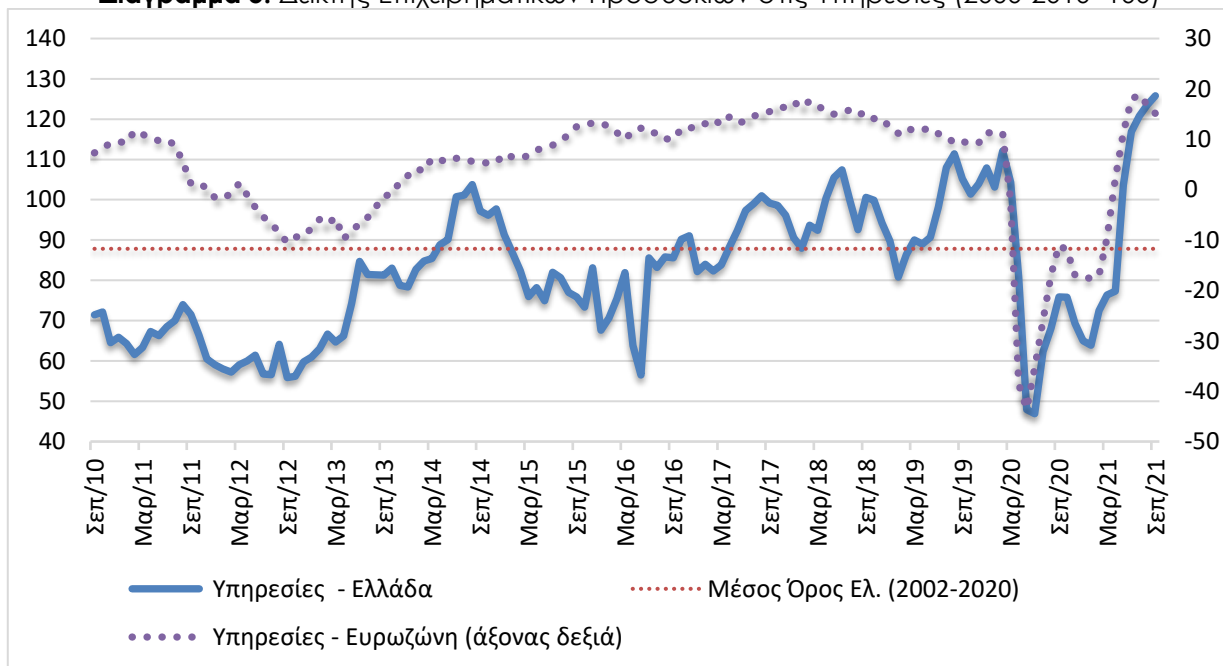
υπερδιπλάσιος σε σχέση με την περυσινή αντίστοιχη περίοδο (59,3 μονάδες). Οι εκτιμήσεις για την πορεία της τρέχουσας κατάστασης των επιχειρήσεων ενισχύθηκαν σημαντικά και διαμορφώθηκαν στις +59 μονάδες (από +29 μονάδες ο δείκτης). Αντίθετα, οι αισιόδοξες εκτιμήσεις για την τρέχουσα ζήτηση υποχωρούν κατά 10 μονάδες και διαμορφώνονται στις +37 μονάδες, ενώ παράλληλα οι προβλέψεις για τη βραχυπρόθεσμη ζήτηση υποχωρούν αισθητά και διαμορφώνονται στις +22 μονάδες (από +45 μονάδες το σχετικό ισοζύγιο). Σημαντική υποχώρηση παρουσιάζουν επίσης οι προβλέψεις για την απασχόληση που διαμορφώνονται στις -15 (από +22) μονάδες. Τέλος ο δείκτης των τιμών υποχωρεί και κινείται πλέον σε κανονικά για την εποχή επίπεδα.

Πίνακας 5: Δείκτης Επιχειρηματικών Προσδοκιών στις Υπηρεσίες

Τομείς		Ακραίες τιμές			Μέσος όρος						
Υπηρεσίες (2000-2010=100)		Min	Max		2002-2020	2015	2016	2017	2018	2019	2020
		46,9 (Ιουν. 2020)	140,2 (Ιουλ. 2000)		88,3	78,2	79,3	92,7	97,0	97,7	76,0
2020											
Ι	Φ	Μ	Α	Μ	Ι	Ι	Α	Σ	Ο	Ν	Δ
103,1	112,1	104,3	80,9	47,9	46,9	62,3	68,1	75,9	75,8	69,3	65,0
2021											
Ι	Φ	Μ	Α	Μ	Ι	Ι	Α	Σ	Ο	Ν	Δ
63,9	72,5	76,4	77,3	103,6	116,9	120,8	123,6	125,8			

Σημειώσεις: Ο δείκτης επιχειρηματικών προσδοκιών υπολογίζεται με βάση την κατάσταση της επιχείρησης, καθώς και τις εκτιμήσεις και τις προβλέψεις για την πορεία της ζήτησης. **Πηγή:** IOBE

Διάγραμμα 5: Δείκτης Επιχειρηματικών Προσδοκιών στις Υπηρεσίες (2000-2010=100)



Πηγή: IOBE, DG Ecfín. Ο δείκτης για την Ευρωζώνη είναι υπό μορφή ισοζυγίου και αντλείται από την DG Ecfín

Έντονα ανοδικά κινείται ο δείκτης προσδοκιών στους **Ενδιάμεσους Χρηματοπιστωτικούς Οργανισμούς** (χωρίς Τράπεζες), στις 129,8 (από 117,8) μονάδες, σε πολύ υψηλότερο επίπεδο σε σχέση με εκείνο του προηγούμενου έτους (96,6 μον.). Οι εκτιμήσεις για την τρέχουσα κατάσταση των επιχειρήσεων ενισχύονται σημαντικά στις +50 (από +28) μονάδες, ενώ αντίθετα οι θετικές εκτιμήσεις της τρέχουσας ζήτησης υποχωρούν ήπια και διαμορφώνονται στις +17 (από +22)

μονάδες. Από την άλλη, οι προβλέψεις για τη βραχυπρόθεσμη πορεία της ζήτησης βελτιώνονται σημαντικά στις +25 (από +6) μονάδες, ενώ ενισχύονται και οι προβλέψεις για την απασχόληση στις +17 μονάδες. Στις προσδοκίες για τις τιμές, ο σχετικός δείκτης από αρνητικός, ισοσκελίζεται, δηλώνοντας κανονικές τιμές για την εποχή, ενώ το ποσοστό εκείνων που δηλώνουν ανεμπόδιστη λειτουργία διαμορφώνεται στο 42% (από 22%), με το μεγαλύτερο εμπόδιο λειτουργίας να είναι η ανεπάρκεια ζήτησης με 46%.

Πτωτικά κινείται ο δείκτης επιχειρηματικών προσδοκιών στις **Διάφορες Επιχειρηματικές Δραστηριότητες**, στις 111,5 (από 132,9 μονάδες, επίπεδο σημαντικά υψηλότερο σε σύγκριση με το αντίστοιχο περυσινό (76,0 μον.). Στους βασικούς δείκτες, το ισοζύγιο των εκτιμήσεων για την τρέχουσα κατάσταση των επιχειρήσεων υποχωρεί ελαφρά και διαμορφώνεται στις +28 (από +37) μονάδες, ενώ παράλληλα οι θετικές εκτιμήσεις για την τρέχουσα ζήτηση εξασθενούν έντονα και διαμορφώνονται στις +3 μονάδες (από +57 μον. το ισοζύγιο). Όσον αφορά στις προβλέψεις για την εξέλιξη της ζήτησης, υποχωρούν ελαφρά και διαμορφώνονται στις +63 μονάδες (από +76 μονάδες το σχετικό ισοζύγιο), ενώ αντίστοιχα στις προβλέψεις για την απασχόληση το σχετικό ισοζύγιο αποκλιμακώνεται ήπια (στις +56 από +65 μονάδες). Η πληθωριστική τάση των τιμών ενισχύεται στις 22 μονάδες (από +6), ενώ οι μισές τουλάχιστον επιχειρήσεις δηλώνουν απρόσκοπτη λειτουργία (53%), με το 17% να αναφέρει την ανεπάρκεια ζήτησης, και το 16% παράγοντες σχετικούς με την υγειονομική κρίση, ως εμπόδια λειτουργίας.

Μικρή υποχώρηση παρουσιάζει ο δείκτης επιχειρηματικών προσδοκιών στην **Πληροφορική και Ανάπτυξη Λογισμικού** και διαμορφώνεται στις 72,4 (από 86,5) μονάδες, σε αρκετά χαμηλότερο επίπεδο από τον Σεπτέμβριο του προηγούμενου έτους (101,2 μον.). Οι θετικές εκτιμήσεις για την τρέχουσα κατάσταση των επιχειρήσεων εξασθενούν αισθητά και στρέφονται αρνητικές στις -13 μονάδες (από +23), ενώ αντίστοιχα στο ισοζύγιο των εκτιμήσεων για την τρέχουσα ζήτηση οι ήπια θετικές εκτιμήσεις του Ιουνίου υποχωρούν κατά 33 μονάδες και διαμορφώνονται στις -25 μονάδες. Αλλά και οι προβλέψεις για τη βραχυπρόθεσμη πορεία της ζήτησης εξασθενούν και ισοσκελίζονται (από +23) μονάδες, όπως και οι θετικές προβλέψεις για την απασχόληση που υποχωρούν κατά 18 μονάδες και διαμορφώνονται στις +13 μονάδες. Ταυτόχρονα, οι προβλέψεις για τις τιμές διαμορφώνονται από κανονικές για την εποχή, ενισχύονται και διαμορφώνονται στις +13 μονάδες. Τέλος, οι μισές επιχειρήσεις δηλώνουν απρόσκοπτη επιχειρηματική λειτουργία, με το 13% να επισημαίνει παράγοντες σχετικούς με την υγειονομική κρίση ως βασικά προσκόμματα λειτουργίας, ενώ το 15% αναφέρεται σ ανεπάρκεια κεφαλαιουχικού εξοπλισμού.

Έντονη βελτίωση εμφανίζουν οι επιχειρηματικές προσδοκίες στις **Χερσαίες Μεταφορές**, με το σχετικό δείκτη να διαμορφώνεται στις 128,5 (από 102,0) μονάδες, σε σημαντικά υψηλότερο επίπεδο σε σύγκριση με το προηγούμενο έτος (57,3 μον.). Οι ήπια αρνητικές εκτιμήσεις για την τρέχουσα κατάσταση αμβλύνονται σημαντικά και στρέφονται έντονα θετικές (στις +56 από -8 μον. ο δείκτης), ενώ οι ήπια θετικές εκτιμήσεις για την τρέχουσα ζήτηση ενισχύονται εξίσου έντονα (+57 από +4 μον. ο δείκτης). Έντονα θετικές παραμένουν οι προβλέψεις για τη βραχυπρόθεσμη πορεία της ζήτησης αν και υποχωρούν ελαφρά (στις +43 από +66 μονάδες ο σχετικός δείκτης), ενώ οι προβλέψεις για την απασχόληση του κλάδου από κανονικά για την εποχή επίπεδα ενισχύονται στις +21 μονάδες. Το αρνητικό ισοζύγιο των τιμών διαμορφώνεται στις +5 μονάδες (από -10 μονάδες), ενώ τέλος, το 26% των επιχειρήσεων επισημαίνουν την ανεπάρκεια ζήτησης ως το μεγαλύτερο εμπόδιο στη λειτουργία τους. Απρόσκοπτη επιχειρηματική λειτουργία δηλώνει μόλις το 3% των επιχειρήσεων.

ΚΑΤΑΝΑΛΩΤΕΣ: Νέα υποχώρηση καταναλωτικής εμπιστοσύνης, από επιδείνωση προβλέψεων για την οικονομική κατάσταση των νοικοκυριών και της πρόθεσής τους για μείζονες αγορές

Ο δείκτης καταναλωτικής εμπιστοσύνης υποχώρησε αισθητά τον Σεπτέμβριο και διαμορφώθηκε στις -38,3 (από -32,9) μονάδες, επίπεδο ελαφρώς υψηλότερο εκείνου πριν ένα χρόνο (-41,0 μονάδες)¹. Οι πρόσφατες εξελίξεις σχετικά με την υγειονομική κρίση θεωρείται πως αποτέλεσαν τη βασική αιτία της νέας επιδείνωσης, καθώς αυτή συνεχίζεται με σχετικά υψηλή ένταση, ενώ ο ρυθμός της εμβολιαστικής διαδικασίας έχει επιβραδυνθεί. Τούτων δεδομένων, είναι αρκετά πιθανό το φθινόπωρο εκ νέου να παρουσιαστούν προκλήσεις για την αντιμετώπιση της πανδημίας. Η εκκίνηση της εφαρμογής των περιοριστικών μέτρων για τους μη εμβολιασμένους επίσης θεωρείται πως είχε αντίκτυπο στις προσδοκίες ενός τμήματος των νοικοκυριών. Μια άλλη εξέλιξη λόγω του υγειονομικού θέματος που πλέον επηρεάζει τα νοικοκυριά είναι η ταχύρρυθμη άνοδος των τιμών της ενέργειας και άλλων βασικών εμπορευμάτων. Αυτές οι επιδράσεις αναμένεται να διευρυνθούν και θα κλιμακωθούν τους επόμενους μήνες, με σημαντικό αντίκτυπο στις προσδοκίες. Οι Έλληνες καταναλωτές παραμένουν στην πρώτη θέση στην κατάταξη ως προς τους περισσότερο απαισιόδοξους καταναλωτές στην ΕΕ με διαφορά από τους υπόλοιπους. Ακολουθούν η Βουλγαρία και η Σλοβενία, με επίπεδο δείκτη -22,0 και -20,5 μονάδες αντίστοιχα, ενώ στην τέταρτη και πέμπτη θέση βρίσκονται οι καταναλωτές της Σλοβακίας και Ουγγαρίας με -19,0 μονάδες. Στις χαμηλότερες θέσεις αυτής της κατάταξης βρέθηκαν εκ νέου η Δανία (+9,8) και η Μάλτα (+7,4), με τις θετικές τιμές του δείκτη καταναλωτικής εμπιστοσύνης να συνεπάγονται μικρή αισιοδοξία από τους καταναλωτές των συγκεκριμένων χωρών. Για πέμπτο συνεχόμενο μήνα ο δείκτης καταναλωτικής εμπιστοσύνης ήταν θετικός και σε άλλες χώρες. Συγκεκριμένα, στην Σουηδία (+6,6), στη Φιλανδία (+6,3), στην Ιρλανδία (5,2), στην Ολλανδία (+0,6) στο Λουξεμβούργο (+0,5) και στο Βέλγιο (+0,1). Ευρύτερα, ανοδική τάση εμφάνισαν τον Σεπτέμβριο 10 χώρες. Οι μέσοι ευρωπαϊκοί δείκτες διαμορφώθηκαν στις -5,2 μονάδες στην ΕΕ και στις -4,0 μονάδες στην Ευρωζώνη. Αναλυτικά:

- **Βελτίωση των εκτιμήσεων των καταναλωτών για την οικονομική κατάσταση των νοικοκυριών τους τελευταίους 12 μήνες**

Οι εκτιμήσεις των καταναλωτών για την οικονομική κατάσταση του νοικοκυριού τους τους προηγούμενους 12 μήνες βελτιώθηκαν τον Σεπτέμβριο, με το σχετικό ισοζύγιο να διαμορφώνεται στις -32,1 (από -32,6) μονάδες. Το 48% των νοικοκυριών εκτίμησε ελαφρά ή αισθητή επιδείνωση της οικονομικής του κατάστασης, ενώ το 4% θεωρεί πως επήλθε μικρή βελτίωση. Οι αντίστοιχοι δείκτες σε ΕΕ και Ευρωζώνη διαμορφώθηκαν στις -5,9 και -6,9 μονάδες αντίστοιχα.

- **Σημαντική επιδείνωση προβλέψεων για την οικονομική κατάσταση των νοικοκυριών**

Οι προβλέψεις των καταναλωτών για την οικονομική κατάσταση του νοικοκυριού τους τους προσεχείς 12 μήνες εξασθένησαν σημαντικά τον Σεπτέμβριο, με το σχετικό δείκτη να διαμορφώνεται στις -33,4 (από -23,1) μονάδες. Το 48% (από 35%) των νοικοκυριών αναμένει ελαφρά ή αισθητή επιδείνωση της οικονομικής του κατάστασης, ενώ το 8% προβλέπει μικρή βελτίωση. Οι δείκτες σε ΕΕ και Ευρωζώνη διαμορφώθηκαν στις +0,6 και +1,5 μονάδες αντίστοιχα.

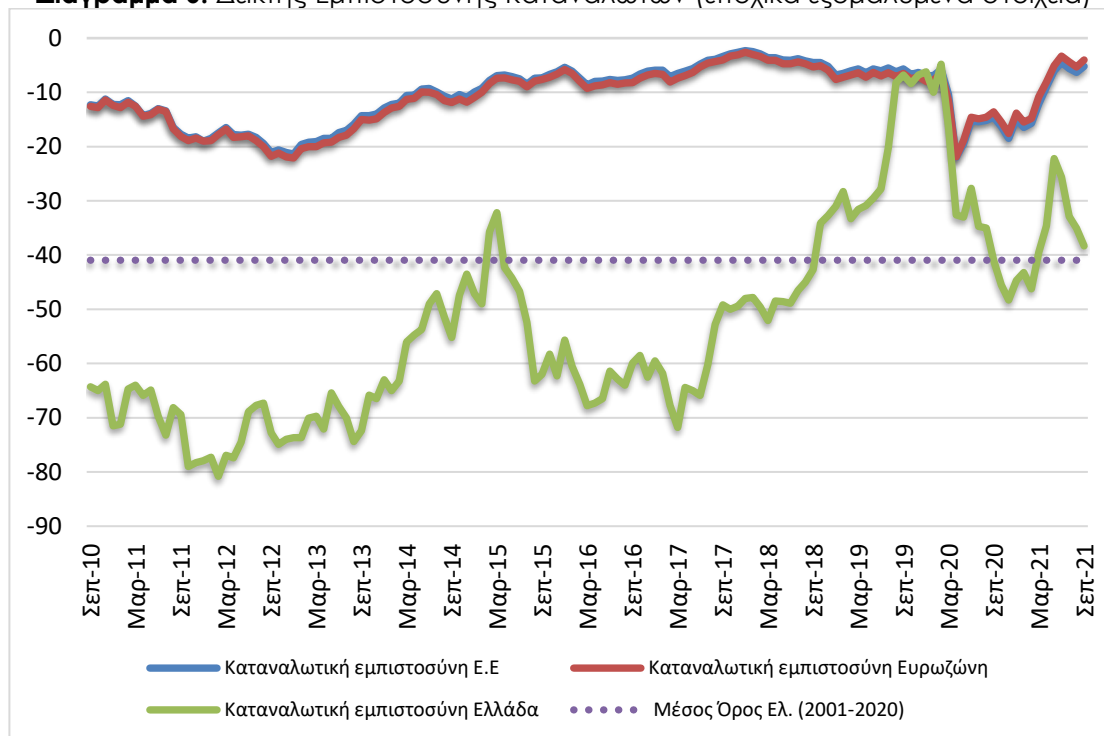
¹ Ο τρόπος υπολογισμού του δείκτη καταναλωτικής εμπιστοσύνης άλλαξε από τον Ιανουάριο του 2019. Πλέον δεν λαμβάνονται υπόψη στη διαμόρφωσή τα ισοζύγια απαντήσεων της πρόθεσης για αποταμίευση και των προβλέψεων για την ανεργία. Έχουν αντικατασταθεί από τα ισοζύγια των εκτιμήσεων για την τρέχουσα οικονομική κατάσταση των νοικοκυριών το τελευταίο 12μηνο και των προβλέψεών τους για μείζονες αγορές. Τα δύο ισοζύγια απαντήσεων που παρέμειναν στον υπολογισμό του δείκτη είναι οι προβλέψεις των καταναλωτών για την οικονομική κατάσταση του νοικοκυριού τους επόμενους 12 μήνες και οι προβλέψεις για τη γενική κατάσταση της οικονομίας. Οι σειρές των δεικτών καταναλωτικής εμπιστοσύνης σε όλες τις χώρες της ΕΕ αναθεωρήθηκαν προς τα πίσω από την DG Ecf in.

Πίνακας 6: Δείκτης Εμπιστοσύνης Καταναλωτών (εποχικά εξομαλυμένα στοιχεία)

Περιοχή	Ακραίες τιμές		Μέσοι όροι									
	Min	Max	2001-2020	2015	2016	2017	2018	2019	2020			
ΕΕ-27	-23,7 (Φεβρ. 2009)	-1,7 (Μάιος 2000)	-11,1	-6,1	-6,7	-5,1	-4,7	-6,8	-14,8			
Ευρωζώνη	-24,4 (Μάρ. 2009)	-1,9 (Μάιος 2000)	-11,6	-7,8	-8,1	-5,4	-4,9	-7,1	-14,4			
Ελλάδα	-80,8 (Φεβρ. 2012)	+3,2 (Απρ. 2000)	-41,0	-50,3	-62,9	-58,9	-44,0	-19,8	-31,2			
Περιοχή	2020											
	I	Φ	Μ	Α	Μ	Ι	Ι	Α	Σ	Ο	Ν	Δ
ΕΕ-27	-7,1	-5,9	-10,4	-22	-19,5	-15,6	-15,6	-16	-15	-16,5	18,7	-15,3
Ευρωζώνη	-8,1	-6,6	-11,6	-22	-18,8	-14,7	-15	-15	-14	-15,5	-17,6	-13,9
Ελλάδα	-10	-4,8	-16,5	-32,6	-33	-27,7	-34,7	-35	-41	-45,5	-48,3	-44,7
Περιοχή	2021											
	I	Φ	Μ	Α	Μ	Ι	Ι	Α	Σ	Ο	Ν	Δ
ΕΕ-27	-16,5	-15,7	-12,1	-9,0	-6,0	-4,5	-5,6	-6,3	-5,2			
Ευρωζώνη	-15,5	-14,8	-10,8	-8,1	-5,1	-3,3	-4,4	-5,3	-4,0			
Ελλάδα	-43,2	-46,2	-39,5	-34,6	-22,2	-25,6	-32,9	-35,1	-38,3			

Πηγή: Ευρωπαϊκή Επιτροπή, DG Ecfm

Διάγραμμα 6: Δείκτης Εμπιστοσύνης Καταναλωτών (εποχικά εξομαλυμένα στοιχεία)



Πηγή: Ευρωπαϊκή Επιτροπή, DG Ecfm

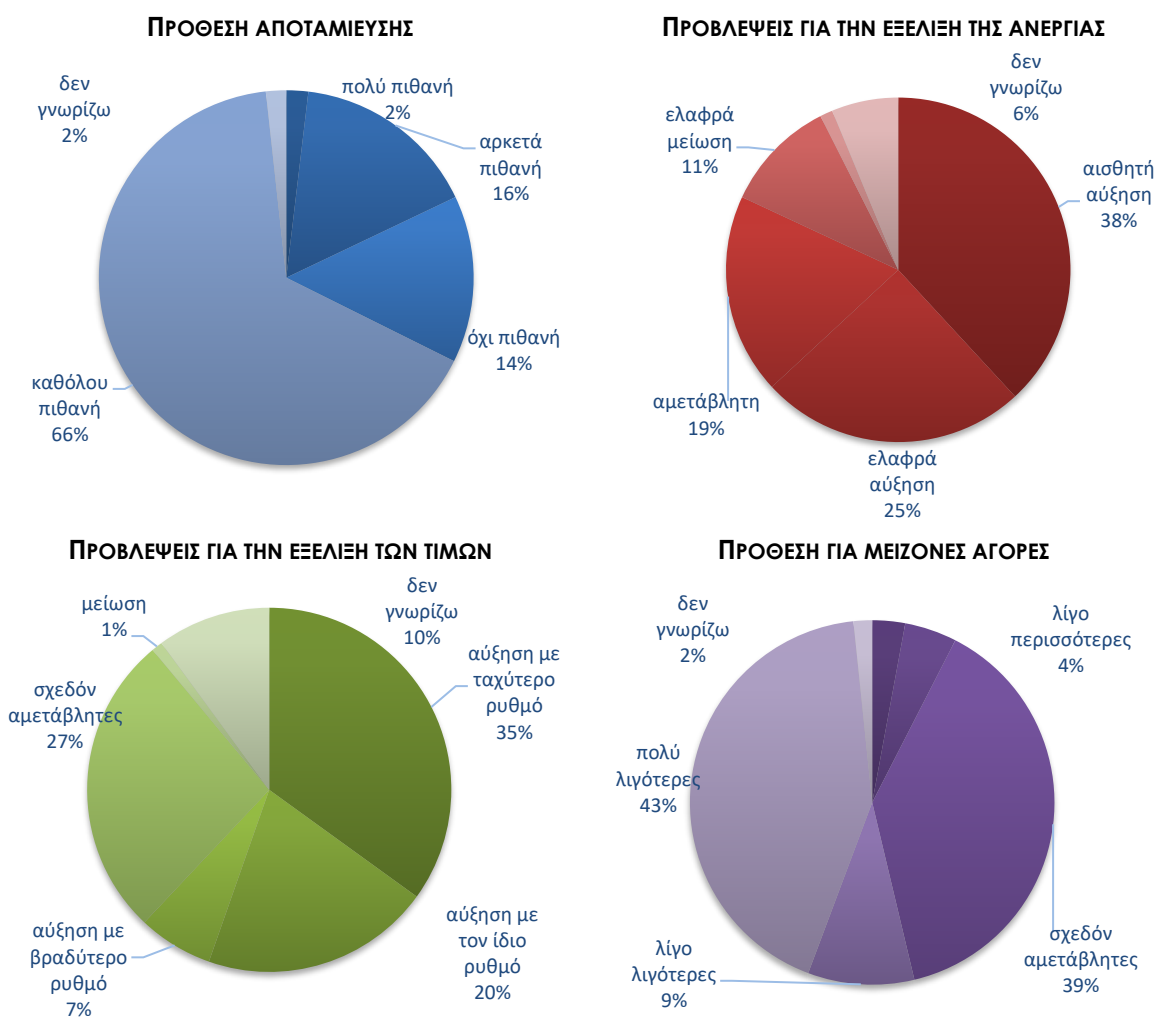
• **Ήπια επιδείνωση των προβλέψεων για την οικονομική κατάσταση της χώρας**

Ο δείκτης των προβλέψεων των νοικοκυριών για την οικονομική κατάσταση της χώρας τους το προσεχές 12-μηνο παρουσίασε μικρή επιδείνωση τον Σεπτέμβριο και διαμορφώθηκε στις -48,6 (από -44,2) μονάδες. Το 61% των καταναλωτών (από 59%) προβλέπει ελαφρά ή αισθητή επιδείνωση της οικονομικής κατάστασης της χώρας, έναντι του 19% το οποίο αναμένει σταθερότητα. Οι δείκτες σε ΕΕ και Ευρωζώνη διαμορφώθηκαν στις -5,1 και +1,3 μονάδες αντίστοιχα.

• **Αισθητή υποχώρηση της πρόθεσης για μείζονες αγορές**

Η πρόθεση των καταναλωτών για σημαντικές αγορές τους προσεχείς 12 μήνες (επίπλων, ηλεκτρικών συσκευών κ.λπ.) υποχώρησε αισθητά, με το σχετικό δείκτη να διαμορφώνεται στις -39,2 (από -31,8) μονάδες. Το 52% των καταναλωτών (από 39%) προέβλεψε ότι θα προβεί σε λιγότερες ή πολύ λιγότερες δαπάνες, ενώ το 8% (από 5%) αναμένει το αντίθετο. Οι ευρωπαϊκοί δείκτες διαμορφώθηκαν στις -10,6 μονάδες στην ΕΕ και στις -11,8 μονάδες στην Ευρωζώνη.

Διάγραμμα 7: Ενδεικτικές μεταβλητές της έρευνας καταναλωτών το επόμενο 12μηνο



Πηγή: IOBE

• **Εξασθένιση της πρόθεσης για αποταμίευση**

Ο δείκτης της πρόθεσης για αποταμίευση τους προσεχείς 12 μήνες υποχώρησε ελαφρώς τον Σεπτέμβριο και διαμορφώθηκε στις -63,3 μονάδες (από -58,4). Το 80% των νοικοκυριών δεν θεωρεί πιθανή την αποταμίευση στο επόμενο 12μηνο, ενώ το 18% τη θεωρεί πιθανή ή πολύ πιθανή. Οι σχετικοί δείκτες διαμορφώθηκαν στις +7,7 μονάδες στην ΕΕ και στις +7,2 μονάδες στην Ευρωζώνη.

• **Μικρή επιδείνωση στις προβλέψεις για την ανεργία**

Ο δείκτης πρόβλεψης για την εξέλιξη της ανεργίας τους προσεχείς 12 μήνες ενισχύθηκε ελαφρώς τον Σεπτέμβριο, στις +44,1 μονάδες, από +42,3 τον Ιούλιο. Το ποσοστό των νοικοκυριών που προβλέπει μικρή ή αισθητή άνοδο της ανεργίας διατηρήθηκε στο 63% με το 11% (από 15%) των ερωτηθέντων να αναμένει ελαφρά μείωσή της. Οι αντίστοιχοι δείκτες σε ΕΕ και Ευρωζώνη διαμορφώθηκαν στις +10,5 και +9,1 μονάδες.

- **Μεταστροφή των προβλέψεων για τις τιμές σε έντονα ανοδικές**

Ο αρνητικός δείκτης για τις προβλέψεις μεταβολών στις τιμές τους προσεχείς 12 μήνες παρουσίασε έντονη εξασθένιση τον Σεπτέμβριο και στράφηκε θετικός, στις +30,3 μονάδες, έναντι -3,4 μονάδων τον Ιούλιο. Το 55% (από 35%) των νοικοκυριών προβλέπει άνοδο τιμών με τον ίδιο ή ταχύτερο ρυθμό και το 27% αναμένει σταθερότητα. Οι δείκτες σε ΕΕ και Ευρωζώνη διαμορφώθηκαν στις +34,4 και +33,1 μονάδες αντίστοιχα.

- **Οριακή ενίσχυση του ποσοστού που «μόλις τα βγάζει πέρα»**

Σχετικά με τις εκτιμήσεις για την τρέχουσα οικονομική κατάσταση του νοικοκυριού, το ποσοστό των καταναλωτών που δηλώνει ότι «μόλις τα βγάζει πέρα» ενισχύθηκε οριακά, στο 64% (από 63%), ενώ στο 6% διατηρήθηκε το ποσοστό όσων αναφέρουν ότι αντλούν από τις αποταμιεύσεις τους. Οι καταναλωτές που δήλωσαν ότι αποταμιεύουν λίγο ή πολύ αποτελούν το 22% (από 23%) του συνόλου, ενώ το ποσοστό όσων δήλωσαν ότι «έχουν χρεωθεί» ήταν 8%.

- **Ενίσχυση του ποσοστού των νοικοκυριών που είναι αβέβαια για τη μελλοντική οικονομική κατάστασή τους**

Στην έρευνα έχει εισαχθεί πλέον μία νέα ερώτηση η οποία προσπαθεί να αξιολογήσει το βαθμό αβεβαιότητας που επικρατεί στα νοικοκυριά. Συγκεκριμένα, ζητά από τα νοικοκυριά να αξιολογήσουν κατά πόσο η μελλοντική οικονομική κατάστασή τους μπορεί να προβλεφθεί εύκολα ή δύσκολα. Τον Σεπτέμβριο, το 48,0% έκρινε η οικονομική κατάστασή του μπορεί να προβλεφθεί δύσκολα ή σχετικά δύσκολα, ποσοστό ελαφρώς υψηλότερο σε σχέση με τον προηγούμενο μήνα (44,0%).